

VALORISATION DES COMPETENCES DES DOCTEURS, NCT®

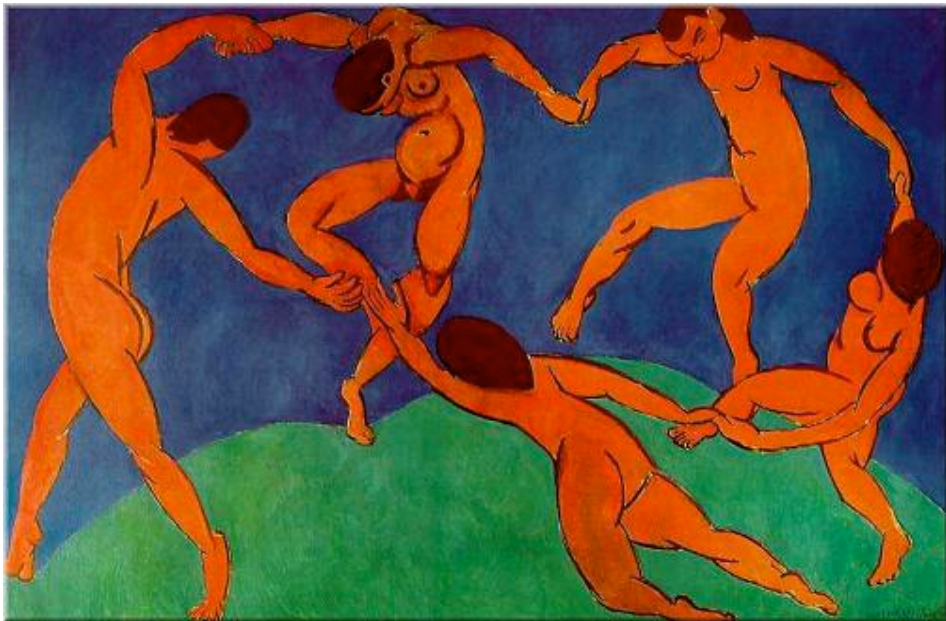
Geppina (Giusi) LUMARE

École doctorale des Sciences Sociales
Département de Sciences de l'Éducation

Laboratoire EXPERICE
Université Paris 8

Mentor : Marie-Ange MAUGUEN

**PROPOSITION D'UNE EDUCATION LAIQUE DANS
L'ECOLE ITALIENNE**



La Danse, Henri Matisse

Sujet académique de la thèse : *La spiritualité laïque et l'éducation. De la pensée de Krishnamurti à la recherche-action dans une école bolognaise*

Directeur de thèse : René BARBIER

Date de soutenance de la thèse : 8 octobre 2011

Date de présentation orale du NCT : 6 octobre 2011

Présentation

On assiste aujourd'hui, à des mouvements profonds à l'œuvre dans un nombre croissant de Pays, où se développent des intégrismes destructeurs et haineux. Dans ce cadre, la laïcité n'est pas seulement la tolérance, elle est également la séparation entre la sphère religieuse relevant du domaine privé et la sphère politique où les religions ne peuvent et ne doivent imposer leur façon de penser. La laïcité entraîne la lutte contre les discriminations, contre les inégalités sociales et territoriales, c'est une véritable réflexion de fond sur la place des religions et de la non-croyance dans la société.

En Italie les décisions politiques sont encore fortement conditionnées par l'autorité de l'Église catholique, notamment dans le système éducatif. L'enseignement de la religion catholique après le Concordat du 1984, est prévu à tous les niveaux scolaires, mais le système législatif prévoit aussi la possibilité pour les jeunes non catholiques, de choisir un autre enseignement pendant l'heure consacrée à la religion, ce que dans la pratique, les écoles italiennes n'ont jamais mis en place. C'est cette problématique que j'analyse dans ma thèse.

Le but de ma recherche est de proposer un moment de concertation collective sur le thème de la spiritualité laïque en remplacement de l'horaire religieux.

Si l'école publique grâce à sa laïcité, réussissait à réveiller l'attitude spirituelle de chacun, alors elle ne pourrait plus engendrer certains conflits inter religieux au sein de notre société. Son but devrait être d'aider les enfants et les jeunes de toute origine, de toute religion ou sans religion à apprendre à se connaître. En aidant les jeunes à découvrir par eux-mêmes les potentialités dont ils sont porteurs, on peut les amener à accepter et à estimer leur propre personne et le monde qui les entoure, en apportant une

amélioration des relations humaines. Éduquer à une spiritualité laïque sert à sortir du débat sur la politique de l'éducation qui enferme notre réflexion.

Maa thèse porte sur la construction d'une hypothèse de spiritualité laïque et la retombée de ce concept dans le milieu éducatif. Son objectif est de vérifier si par le dépassement des spécificités liées aux religions et aux différentes croyances, on peut valoriser, dans une optique laïque, le potentiel humain et ses attitudes spirituelles, pour la résolution des conflits interculturels dus aux identités religieuses et aux préjugés culturels.

La recherche se développe dans la pratique, sur le terrain scolaire et décrit les interventions dans les classes d'élèves et les rencontres avec les enseignants d'un institut scolaire professionnel de la ville de Bologne. Dans mes interventions je propose un système difficile à pratiquer : la recherche-action, par laquelle les enseignants et les formateurs peuvent aborder les questions relatives à leur vécu professionnel et personnel dans l'école, à travers des rencontres et des travaux individuels. J'ai constitué et animé des groupes, composés par les professeurs de l'institut, qui se sont impliqués dans la recherche de solutions pratiques au problème de l'enseignement de la religion catholique. Ces groupes ont élaboré une analyse des approches éducatives et des méthodes pédagogiques les plus pertinentes pour se rapprocher d'éducation à la spiritualité laïque.

Équipe de recherche et collaborations

L'équipe *EXPERICE* à laquelle je suis rattachée, est composée d'un responsable, de trois enseignants et une quinzaine des doctorants. Des séminaires mensuels sont organisés pour les doctorants et des colloques sur des thèmes concernent les sciences de l'éducation et les méthodologies de recherche.

Les sujets et les thématiques développés par les chercheurs d'*EXPERICE* sont reliés par des méthodes et des approches particulières au département de Science de l'Éducation à Paris 8 et se basent sur la recherche qualitative et

l'éducation tout au long de la vie. Mon sujet a été choisi parce qu'il rentrait dans le cadre de ces méthodologies de ce laboratoire.

Motivations et formation personnelle

Au terme de mon parcours scolaire, j'ai entrepris mes études universitaires surtout pour partir de mon village du sud d'Italie. J'avais 18 ans et je vivais dans un environnement où on considérait que c'étaient les études en droit qui donnaient les plus de possibilités professionnelles. Donc je me suis inscrite à la faculté de droit de Bologne ; pendant ces études j'ai obtenu une bourse *Erasmus* en 1988 de quatre mois, en tant que étudiante en droit international pour conduire à Paris, à la faculté de droit de la Sorbonne, une recherche sur la pollution des eaux internationales. C'était la première année qu'*Erasmus* démarrait et personne à l'Université n'était préparé à nous accueillir. Je suis restée deux ans à Paris, j'ai fait des jobs alimentaires en continuant poursuivre mes études à l'université en Italie. Pendant ce séjour je me suis ouverte à la culture artistique et littéraire ainsi qu'aux sciences humaines et en même temps j'ai obtenu un Master I qui portait sur la sociologie juridique : « *Droit et répression de l'état capitaliste dans la pensée de Nikos Poulantzas* ».

J'ai participé en tant que co-fondatrice avec huit autres personnes, à la création d'une coopérative éditoriale et librairie mise en place à Bologne : la *Grafton9*.

Cette activité n'étant pas assez rémunératrice, j'ai commencé, en parallèle, après la naissance de mes enfants, à travailler au Tribunal Pénal de Bologne, en tant qu'assistante du juge jusqu'au 2004.

De 2001 au 2005 j'ai aussi assuré l'administration de l'équipe organisationnelle de l'école populaire de music Ivan Illich à Bologna. Dans ce contexte j'ai expérimenté des approches autogestionnaires dans l'organisation de l'école qui m'ont ouverte à d'autres pratiques éducatives.

A partir de ce moment je n'ai plus négligé le côté artistique et créatif de mes attitudes en apprenant à jouer des percussions méditerranéennes, tambourin, darbouka, et de l'accordéon diatonique. De 2001 j'ai toujours consacré une partie de mon temps à l'apprentissage de l'instrument et aux répétitions, cela me permettant de travailler aussi comme musicienne dans des groupes et de suivre mes aspirations en ce sens.

Au terme de cette expérience, en 2006, j'ai fondé à Bologne, un réseau d'économie non monétaire intitulé : Banque du Temps *MOMO*. Aujourd'hui ce réseau est toujours actif et en phase de croissance. Il s'agit d'un réseau d'économie solidaire composé par des citoyens de la ville (environ 270), qui échangent leurs compétences et leurs savoirs en convertissant chaque service en unité de temps nécessaire pour le fournir, plutôt que par leur valeur monétaire.

En 2006, comme j'avais déjà obtenu à Paris8 une maîtrise et un master 1 en sciences de l'éducation, j'ai décidé de faire une thèse pour aller plus loin dans cette discipline. J'ai donc proposé à mon responsable de Master d'effectuer cette recherche dans son laboratoire. Il m'a proposé ce sujet qui m'a beaucoup intéressé.

Les motivations personnelles qui m'ont ouverte à la recherche, proviennent du besoin d'explorer le milieu éducatif et les dynamiques scolaires. N'étant pas enseignante, j'ai eu l'occasion grâce à cette recherche, d'explorer les enjeux qui caractérisent les relations des enseignants avec l'institution éducative, les collègues et les élèves. J'ai pu comprendre les causes du malaise des enseignants par rapport à leur milieu de travail et surtout les origines des problématiques qui sont liées à l'enseignement de la religion.

2 DEROULEMENT DU PROJET

Préparation et cadrage

Pour la réalisation du projet de recherche sur terrain j'ai du connaître le milieu scolaire de la ville et prendre contact avec plusieurs instituts secondaires dont certains directeurs m'ont convoqués pour des entretiens.

Pour les besoins de ma recherche, au cours de mes interventions à l'école, j'ai mis en place des groupes de recherche composés des professeurs qui se sont engagés pour être présents, participer aux rencontres et pour élaborer des propositions concrètes.

Pour que la recherche-action des enseignants partenaires se passe de manière efficace, chacun doit tenir son journal de bord. Les enseignants m'ayant demandé de rédiger leur journal de bord, ceci m'a pris beaucoup plus de temps. Le directeur de l'institut scolaire où j'ai développé ma recherche, les élèves et les enseignants ont suivi et participé au déroulement des interventions. En outre l'UAAR¹, un réseau national socialement actif, pour l'affirmation du droit à une éducation laïque dans l'école italienne, a été impliqué pour contribuer à l'identification des données relatives aux écoles sur le territoire et pour l'échange des expériences.

La confidentialité concerne le fait de ne pas diffuser les noms des personnes qui se sont exprimés dans les entretiens et la recherche-action.

Conduite du projet

Pendant ces cinq années de doctorat (2006-2011) j'ai organisé mon temps par rapport au travail de recherche en séparant le moment de l'élaboration théorique (la lecture et l'écriture des textes) des moments de recherche sur

¹ UAAR : *Union Athées Agnostiques Rationalistes*.

terrain et d'intervention dans les écoles. Le travail d'écriture et lecture s'est déroulé quotidiennement du début et la thèse s'est structurée à partir de la tenue de mon journal de recherche, où j'ai toujours noté tous les impressions de mes lectures, les activités sur terrain, les entretiens et les journaux de bord des rencontres dans l'école. De ce travail d'écriture, des articles publiés dans des revues de sciences humaines et de sociologie ont été produits pendant les ans.

Le travail sur le terrain scolaire a démarré par la recherche d'une école qui pouvait accueillir ma proposition d'intervention. Cette recherche a été dure et compliquée à démarrer : j'ai contacté des dizaines d'écoles secondaires de la ville de Bologne et j'ai rencontré plusieurs directeurs d'instituts scolaires intéressés à ma recherche. En général, les conditions organisationnelles et économiques des écoles rendaient difficile la réalisation des mes propositions. Parmi les écoles disposées à expérimenter ces interventions, l'Institut Aldrovandi Rubbiani, a été l'école qui m'a donné concrètement la possibilité d'amener mes laboratoires avec les élèves et d'animer des groupes de recherche-action avec les enseignants.

Ainsi, pendant les deux années scolaires 2006/2007 et 2007/2008 j'ai conçu et conduit le projet « *AltrAlternativa* » : laboratoires hebdomadaires sur la spiritualité laïque avec les élèves de l'école qui n'ont pas choisi l'enseignement de Religion Catholique, destinés autrement, à passer une heure par semaine sans aucun enseignement à cause du manque de programmation des activités didactiques et formatives en alternative à l'enseignement religieux. Les jeunes ont participé volontiers à ces moment de débat où chaque semaine on a abordé des thèmes concernant les différentes croyances religieuses, les spiritualités dans les monde, les thèmes existentiels plus proches à la vie des adolescents dans une optique laïque.

A partir de la troisième année de recherche, mes interventions ont été consacrées aux enseignants de la même école. De 2008 à 2010 deux groupes de recherche-action composés par les professeurs qui étaient intéressés à ma

proposition, ont travaillé sur l'éducation laïque. Le groupe s'est rencontré une fois par mois pendant toute l'année scolaire et il a discuté de plusieurs thématiques relatives à la laïcité et de diverses problématiques de la relation pédagogique dans l'école secondaire. J'ai animé le groupe de recherche-action en appliquant la méthode du non directivité et de l'autogestion pédagogique. Une des difficultés rencontrées pour moi était liée à ce que mes interlocuteurs mettaient derrière le mot spiritualité. Je n'ai pu dépasser ces difficultés qu'en concentrant les échanges sur l'axe de la laïcité.

Le directeur de l'institut scolaire, intéressé et satisfait de ma démarche, m'a accordé pendant ces derniers deux ans le paiement d'un certain nombre d'heures de travail par an.

Pendant les cinq années de recherche je suis venue tous les deux mois à Paris pour assister et intervenir à des colloques, pour participer aux laboratoires *EXPERICE* et pour rencontrer mon directeur de thèse. J'ai toujours rapporté les résultats de mes recherches sur terrain et j'ai trouvé dans mon laboratoire un lieu de référence où me confronter sur les problèmes ressortant du travail de recherche.

Estimation du cout consolidé de la thèse

Montants en euros TTC

	Nature de la dépense	Détails *		Coûts totaux (euros TTC)			
				Nombre d'unités	Coût unitaire moyen	Quote-part utilisation	Total
1	Ressources Humaines						
1.1	Doctorant	Salaire brut	Charges 30%	60 mois	1.663		99. 780
1.2	Encadrant 1	Salaire brut	Charges	60 mois	8.000	1,80%	8. 640
1.3	Prime Encadrement						
1.4	Encadrant 2	Salaire brut	Charges				
1.5	Prime Encadrement						
1.6	Autre personnel (hors sous-traitance)	Salaire brut	Charges				
1.7	Sous-traitance						
	Sous-total Ressources Humaines						
2	Consommables						
2.1	Fournitures expérimentales						
2.2	Fournitures de bureau						
2.3	Autres achats						
	Sous-total Consommables						
3	Infrastructures						
3.1	Entretien, gardiennage, secrétariat						
3.2	Loyers plus électricité et chauffage	Loyer brut	Charges locatives	60 mois	300	10%	1.800
3.4	Autres						
	Sous-total Infrastructures						
4	Matériel (amortissements)						
4.1	Matériel d'expérimentation (dont les ordinateurs et logiciels spécialisés)	Taux d'amortissement					
4.2	Ordinateur de bureau	Taux d'amortissement			800	90 %	720
	Sous-total Matériel						
5	Déplacements						
5.1	Missions en France	Transport	Hébergement + autres frais	40*	150 en moyenne		6. 000
	Sous-total Déplacements						
6	Formation						
6.1	Formations						
6.2	Autres frais (Inscription à l'Université, Sécurité Sociale étudiante, etc.)			5 années	350		1.750
	Sous-total Formation						
7	Documentation et communication						
7.1	Affranchissements, Internet, téléphone			60 mois	40	70,00%	1.680
7.2	Publicité, communication, impressions	Direct	Sous-traitance agence	Thèse impression			470
7.3	Documentation(périodiques, livres, bases de données, bibliothèque, etc.)			50	20		1.000
7.4	Autres						
	Sous-total Documentation et communication						
8	Charges financières (intérêts des emprunts)						
	Sous-total Charges financières						
9	Charges exceptionnelles						
	Sous-total Charges exceptionnelles						
10	TOTAL						121.370

*Nombre voyages Bologne-Paris aller-retour

3 **COMPETENCES, SAVOIR FAIRE, QUALITES PROFESSIONNELLES**

3.1 DOMAINES D'EXPERTISE

La formation tout au long de ma vie a été variée et transversale, elle a touché plusieurs domaines professionnels.

Gestion administrative, organisation et promotion culturelle

J'ai acquis, grâce aux expériences d'administration judiciaire et dans la coordination des activités de l'école de musique, des compétences de gestion administrative d'un bureau car j'étais chargée de coordonner et planifier les activités entreprises dans son contexte.

Je peux organiser la gestion interne d'un secrétariat et je peux aussi m'occuper de la programmation et de la promotion des initiatives entreprises. Pendant l'expérience éditoriale et librairie, j'ai pu me former au métier d'éditeur indépendant en m'occupant de valoriser les choix éditoriaux sur le marché du livre.

Je sais donc, gérer et planifier les activités sociales et culturelles d'un institut (coopérative, société, association) et déterminer les lignes de conduite de son organisation.

Je sais promouvoir des initiatives culturelles, tester et apprécier leur impact sur le territoire ; je peux coordonner des rencontres publiques pour la communication et l'échange des expériences.

Formation permanente

J'ai acquis de connaissances théoriques en philosophie de l'éducation et des compétences méthodologiques propres de la sociologie qualitative, grâce au travail de recherche-action dans l'école.

Je sais clarifier l'approche à mettre en place pour la transmission et la sensibilisation dans la formation permanente et l'éducation des adultes.

Je peux concevoir des projets de formation et d'auto-formation pour l'amélioration de la qualité de la vie professionnelle, destinés aux opérateurs sociaux, formateurs, éducateurs et enseignants de l'école.

Je sais programmer des modules de formation, en promouvoir la réalisation, et conduire le groupe vers l'efficacité des pratiques de la formation collective.

Par la recherche universitaire en sciences de l'éducation, j'ai pris conscience de l'utilité des instruments méthodologiques et en même temps un esprit critique sur la réalité sociale et éducative de nos temps.

J'ai appris à analyser le territoire, examiner les problématiques sociales et choisir les dispositifs d'intervention.

Toujours sur le plan de la formation je sais adapter les dispositifs, les plus pertinents à la compréhension et au dépassement des conflictualités internes au terrain scolaire et au milieu de l'éducation informelle.

La formation à l'économie solidaire : l'innovation sociale de l'économie d'échange dans la ville.

L'éducation à la citoyenneté dans les contextes urbains et métropolitains est le milieu où les compétences sur la création et la coordination de réseaux sociaux pour l'économie solidaire peuvent être mises en pratique

L'activité de coordination que je mène depuis cinq ans, du système d'échange : Banque du Temps *Momo*, m'a permis d'acquérir les instruments pour maintenir uni et faire fonctionner un réseau social.

Je peux programmer l'expérimentation d'un système d'échange des ressources par la constitution de réseaux territoriaux fonctionnant dans le cadre des échanges SEL².

² Services d'Echanges Locaux.

Je négocie avec les réalités sociales du territoire la création de liaisons de solidarité dans la ville à travers les quartiers et les associations sociales et culturelles qui y travaillent. Ce système a son utilité surtout dans les moments de crises des communautés urbaines.

Ma tâche est aussi de consulter et persuader les administrations publiques et les institutions préposées à l'assistance sociale et à l'éducation, de l'utilité du système d'économie solidaire d'échange des ressources, dans les milieux de l'assistance sociale et sanitaire, du bénévolat, des services aux citoyens, de la cohabitation solidaire dans la ville, de la formation et de l'apprentissage.

Je m'occupe aussi de la formation à l'utilisation du logiciel pour la gestion administrative d'un tel système.

Je sais formuler des projets visés à la création de réseaux d'échange dans le territoire urbain et métropolitain et de leur accompagnement vers le consolidation de leur fonctionnement pour l'autonomie de leur gestion.

3.2 COMPETENCES METHODOLOGIQUES ET SAVOIR FAIRE

Formation collective et intervention sociale

J'ai pratiqué la coordination de groupes dans les milieux sociaux et professionnels qui présentent de problématiques partagées par la communauté du territoire ou par le milieu professionnel.

Je sais élaborer des projets pour la résolution de problématiques sociales et professionnelles et je sais organiser la communication pour impliquer la communauté dans la constitution de groupes de travail.

Je sais enseigner ces méthodologies de travail aux éducateurs, aux médiateurs culturels et aux formateurs.

Je peux rédiger des publications ressortant du travail du groupe qui peuvent témoigner de l'efficacité et des problèmes liées à la démarche entreprise.

En spécifique : je sais mettre en place une dynamique de recherche-action qui peut être adaptée chaque fois à l'objet de la recherche, au contexte territorial et au milieu humain et professionnel.

En outre je sais développer une enquête sur le territoire, éclaircir le milieu humain et social par des entretiens, par l'écoute des besoins et l'analyse des conflictualités.

Je saisis les dispositifs d'intervention, les plus pertinents et je les adapte à la situation. J'impulse la création de groupes en m'occupant de l'animer au cours de ses activités d'autoformation. Le groupe est créé pour l'échange de perspectives dans des contextes humains interculturels et intergénérationnels et afin de formuler de stratégies pour la compréhension et le dépassement des facteurs critiques.

Pour la réalisation d'une bonne formation collective j'implique les institutions pour participer à la concertation sur les résolutions des conflictualités internes au contexte social. L'approche utilisée est ouverte à l'écoute, sensible aux vécus des individus, transversale par rapport à les approches disciplinaires. Je propose la tenue du journal comme dispositif d'observation des praticiens. Je valorise les histoires de vie des membres d'un groupe de formation en recherche-action.

Je sais mettre en place donc, au sein d'une communauté territoriale un système d'économie non monétaire et solidaire à travers l'activation d'une banque donnée contenant les offres de services et les demandes d'aide pour l'échange des savoirs et des savoirs-faires.

Je sais gérer l'accueil des sujets porteurs de besoins et de ressources humaines, coordonner leurs activités dans le contexte collectif en tout laissant le plus large espace possible d'autogestion et d'autodétermination aux membres de la communauté participante.

4 RESULTATS ET IMPACT DE LA THESE

Au niveau politique national, le risque c'est que la proposition qui demande une meilleure définition et réglementation des remplacements d'horaire, objet même de ma thèse, ne soit pas pris en compte dans un Pays comme l'Italie, où la religion et l'église catholique pèsent depuis toujours d'un poids très important. Les pistes professionnelles qui s'ouvrent depuis ce parcours de recherche de doctorat, amènent vers :

- La rédaction et la publication des matériaux ressortant du travail de thèse, pour la divulgation de la situation de l'enseignement de la religion dans l'école italienne et d'une idée d'éducation à la spiritualité laïque.
- La formation des adultes et la recherche dans ce domaine, par la proposition de parcours de formation aux instituts de formation et recherche. Les résultats de la thèse permettent de préconiser l'impact d'utilité et efficacité de projets de formation de formateurs, conçus dans une optique d'ouverture vers la spiritualité laïque. Il sera possible aussi de réaliser des séances thématiques au sein des programmes de formation déjà établies par des instituts de formation. A la fin de ce chemin de recherche j'ai l'intention de m'adresser aux organismes de formation en France et en Italie, pour saisir les titres professionnels qui mieux s'adaptent à mes compétences et les postes que je peux recouvrir parmi ceux de responsable de la formation ou de coordinateur pédagogique.
- La recherche constitue un autre parcours professionnel. Par l'implication des instituts nationaux de recherche sur l'éducation et la formation, il serait possible de contribuer à l'élaboration de la connaissance de la réalité sociale et éducative aux fins d'en améliorer les stratégies politiques sur les questions cruciales de l'éducation. L'ouverture de l'éducation vers l'idée de la spiritualité laïque constitue à mon avis, une utopie praticable, qui valorise l'intégration et la compréhension entre ces deux champs de la connaissance : spiritualité et éducation.